

BULLETIN DE SANTÉ DU VÉGÉTAL PAYS DE LA LOIRE >>> GRANDES CULTURES

24 AOUT 2010

Retrouvez le Bulletin de santé du végétal sur le Web !

www.draaf.pays-de-la-loire.agriculture.gouv.fr

www.agrilianet.com

www.fredonpdl.fr



SITUATION GENERALE

- **Colza :**
Bilan sanitaire de la campagne 2010.
- **Nématodes à galle :**
Note nationale.
- **Ambrosie :**
2 formations techniciens les 2 et 7 septembre 2010.

Colza

Bilan sanitaire de la campagne 2010 en Pays de la Loire

Les semis se sont fait pour la plupart dans le sec engendrant des levées irrégulières et tardives. A partir de novembre, la période de froid associée à des gelées très fortes a fortement impacté les pieds chétifs et engendré des disparitions de ces derniers. La biomasse a fondu durant l'hiver sous l'effet de sa rudesse. La reprise de la végétation au printemps s'est faite dans un contexte climatique froid et sec ce qui n'a pas manqué de provoquer des problèmes d'alimentation en éléments nutritifs, notamment en azote et en soufre. Une des composantes du rendement de la culture de colza, le nombre de siliques/m², s'en est trouvé impacté.

Au niveau sanitaire, la campagne qui s'achève s'est déroulée sans encombre majeur. Les maladies sont restées discrètes et les ravageurs peu actifs. Cela a permis aux cultures de terminer favorablement leur cycle en juin. Seules exceptions, les mouches du chou, les grosses altises, les charançons de la tige du colza ou les charançons des siliques qui localement ont pu générer des dégâts significatifs.

Voici le détail pour chacun des principaux bioagresseurs du colza.

Ravageurs

Limace

Malgré le signalement de quelques attaques, l'activité des limaces est restée très discrète, perturbée qu'elle a été par les conditions sèches.

Tenthrede de la rave

Les tenthrèdes de la rave n'ont généré aucun dégât majeur.

Petite altise adulte

Les altises des crucifères ont sévi sur environ 1 parcelle sur 2 avec une faible fréquence de plantes atteintes pour ces dernières.



Tenthrede de la rave

Source : CRAPL

Mouche du chou

Cet insecte a fait parler de lui dans certains secteurs de la région, notamment en Sarthe et en Mayenne. Les situations de semis précoces ont particulièrement souffert des attaques des larves de ce diptère. Les producteurs ont assisté impuissants au flétrissement des pieds attaqués aux pivots par des larves qui creusent des galeries. Les pertes de pieds ont pu être importantes dans certaines parcelles.

Grosse altise adulte

La présence de cet insecte n'est pas passée inaperçue avec un vol démarré vraisemblablement dans la première décade d'octobre. Ce vol, d'une intensité moyenne, a occasionné des dégâts sur une parcelle sur deux, touchant environ une plante sur trois.

Charançon du bourgeon terminal

Le vol de cet insecte a eu lieu fin octobre, entre le 27 octobre et le 4 novembre, pour se stopper brutalement avec le retour de conditions climatiques défavorables. Le nord de la région a plus particulièrement été affecté. Aucun dégât majeur se rapportant à cet insecte n'a été signalé par la suite.

Pucerons verts et cendrés (automne)

Deux parcelles sur trois ont été colonisées par ces ravageurs, essentiellement lors de la dernière décade d'octobre. Les seuils de nuisibilité ont été dépassés pour près de 40 % des parcelles. Peu ou pas de symptômes végétatifs observés sur les colzas.

Altise d'hiver larve

Les larves d'altises, issues des pontes des adultes présents plus tôt sur les parcelles, ont été repérées dans beaucoup de parcelles, environ 2 sur 3, mais dans très peu de plantes, 28 % seulement. D'une manière générale, le seuil de nuisibilité n'a pas été dépassé pour les parcelles de la région.

Charançon de la tige du colza

Cet insecte est arrivé tardivement sur la région. Les premières captures généralisées ont eu lieu entre le 9 et le 16 mars dans près d'une parcelle sur deux, avec un vol qui a vraisemblablement démarré le 15 mars pour s'achever le 23 mars. Globalement, la maîtrise de cet insecte est bonne cette année, notamment en raison d'un vol court et groupé, bien régulé par les conditions climatiques.



Source : CRAPL

Dégâts de charançons de la tige

Méligèthes

Les premières captures d'individus en cuvette jaune ont eu lieu en Vendée lors de la première décade de mars, pour s'intensifier les 14 et 15 mars et concerner alors une parcelle sur deux sur l'ensemble de la région. Au 23 mars, les méligèthes sont présents dans l'ensemble des cuvettes jaunes de la région. Les seuils de nuisibilité sont dépassés dans certaines situations en Vendée au 23 mars. Sur le reste de la région, les plantes sont colonisées par cet insecte fin mars sans pour autant que les seuils de nuisibilité ne soient dépassés. Si les attaques ne sont globalement pas très importantes cette année, les débats autour de cet insecte restent toujours passionnés. Comme chaque année, des dégâts sont signalés sur les boutons floraux, avec dans certains cas des attaques très spectaculaires. Des cas de résistance de méligèthes aux pyrèthrinoides sont encore diagnostiqués cette année comme par exemple en Sarthe. Des larves de méligèthes sont par ailleurs observées dans les fleurs de quelques parcelles. Globalement, la pression méligèthes est restée faible en 2010 en Pays de la Loire.

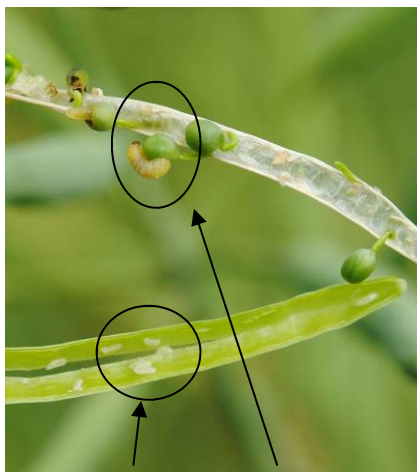


Source : CRAPL

Larves et dégâts d'altises d'hiver

Charançon des siliques et cécidomyies

Le démarrage du vol du dernier charançon sévissant sur la culture de colza a eu lieu entre le 15 et le 20 avril pour la région. Ce charançon est resté présent sur les cultures durant 3 semaines. Malgré cela, la pression de ce couple de bioagresseurs est restée modérée en 2010, même si certaines parcelles pouvaient présenter de nombreuses piqûres sur siliques et une présence de larves de cécidomyies non négligeable.



Source : CRAPL

Larves cécidomyies et charançons des siliques

Pucerons cendrés (printemps)

Quelques manchons sont observés, essentiellement cantonnés aux bordures de parcelles. Très grande discrétion de ce ravageur de fin de cycle. Aucun impact sur la culture cette année.



Source : CRAPL

Pucerons cendrés

Autres ravageurs

En outre, quelques cas isolés de piérides du chou, de baris et de charançons gallicoles du chou ont également pu être observés sur la région.



Source : CRAPL

Charançon des siliques



Source : CRAPL

Larve charançon gallicole

Maladies

Jusqu'à la fin, les colzas sont restés extrêmement sains vis-à-vis des maladies. Certes, en juin, du phoma a pu être observé sur quelques parcelles, tout comme du sclérotinia. Mais en tendance, la pression est très faible cette année pour ces 2 maladies. Le contexte climatique ne leur a pas été favorable. Pour les autres maladies, alternaria, mycosphaerella, pseudocercospora, cylindrosporiose et oïdium, la fréquence de détection est faible

et l'intensité des attaques très faible. Leur présence n'était signalée que sur les feuilles basses sans aucune évolution ultérieure sur les étages foliaires supérieurs.

Au final, on retiendra pour cette campagne 2009-2010 l'impact modéré des bioagresseurs sur les potentiels de rendement du colza en Pays de la Loire.



Source : CRAPL

Phoma dans tige de colza



Source : CRAPL

Sclérotinia sur tige de colza

Nématodes à galles

Vous trouverez ci-joint un lien concernant une note nationale sur *Meloïdogyme*, organismes de quarantaine dans l'Union Européenne et susceptibles d'être observés sur grandes cultures.
http://draaf.pays-de-la-loire.agriculture.gouv.fr/rubrique.php3?id_rubrique=241

Ambroisie

Deux formations gratuites d'une journée, consacrées à l'Ambroisie, sont organisées par les Chambres d'agriculture et le CETIOM, avec le concours financier de FranceAgrimer et en collaboration avec l'ARS et les FDGDON :

Jeudi 2 septembre à Noyen-sur-Sarthe (72)

Mardi 7 septembre à Andard (49)

Inscription au 02 41 18 60 40 ou claudie.allusse@pl.chambagri.fr

(*) 1 = risque faible; 2 = risque assez faible; 3 = risque moyen; 4 = risque assez fort; 5 = risque fort

RESEAU DE SURVEILLANCE BIOLOGIQUE DU TERRITOIRE 2010

Directeur de publication : Jean-Loïc LANDREIN - président du Comité régional de surveillance biologique du territoire.

Rédacteur : Hervé FRANÇOIS - Chambre régionale d'agriculture des Pays de la Loire (CRAPL) - hervé.francois@sarthe.chambagri.fr
9 rue André-Brouard - BP 70510 - 49105 ANGERS CEDEX 02

Groupe technique restreint : Arvalis, Chambres départementales d'agriculture (CA 44, CA 49, CA 53, CA 72, CA 85), CRAPL, CETIOM, Coop de France Ouest, Négoce Ouest

Observateurs : Acti Négoce, Agriculteurs, AGRIAL, AgriNégoce, AMC, Arvalis, CAVAC, CA 44, CA 49, CA 53, CA 72, CA 85, CRAPL, CFPPA Segré, Comptoir Rural, Coop Herbauges, FDGDON 49 et 53, FNAMS, HAUTOBOIS SAS, Lycée agricole de Luçon-Pétre, MAUDET SAS, Pelé Agri-Conseil, SAS JEUSSELIN, SPS Négoce, TERRENA.

Ce bulletin est produit à partir d'observations ponctuelles. S'il donne une tendance de la situation sanitaire régionale, celle-ci ne peut être transposée telle quelle à la parcelle. La CRAPL dégage donc toute responsabilité quant aux décisions prises par les agriculteurs pour la protection de leurs cultures et les invite à prendre ces décisions sur la base des observations qu'ils auront réalisées sur leurs parcelles.