

BULLETIN DE SANTÉ DU VÉGÉTAL PAYS DE LA LOIRE >>> GRANDES CULTURES

15 JUIN 2010



Retrouvez le Bulletin de santé du végétal sur le Web !

www.draaf.pays-de-la-loire.agriculture.gouv.fr

www.agrilianet.com

www.fredonpdl.fr

SITUATION GENERALE

- **Blé tendre d'hiver et Triticale :**
Activité soutenue des pucerons.
- **Colza :**
Le temps des bilans sanitaires.
- **Maïs :**
Faible activité des noctuelles nuisibles.
- **Pois de printemps :**
Très peu de captures de tordeuses.
- **Tournesol :**
Apparition des premiers boutons floraux.

Blé tendre d'hiver

Réseau d'observations

42 parcelles sont suivies cette semaine.

Stade phénologique et état des cultures

La phase de remplissage des grains se poursuit dans de très bonnes conditions. Les parcelles les plus en avance sont au stade grains pâteux (8 cas). La **majorité des parcelles** sont au stade **grains laitieux** (27 cas).

Différents symptômes agro-physiologiques sont toujours observés sur les feuilles.

Du côté de la pression maladies foliaires, **les parcelles restent saines**, notamment au niveau de la septoriose. Dans certains cas il est toujours très difficile de distinguer les situations non traitées fongicides des situations traitées ! Cependant, les choses pourraient évoluer suite aux différents épisodes pluvieux que nous avons connus depuis quelques semaines sur la région. Pour autant, compte tenu de l'état d'avancement des blés, cette évolution ne génèrera aucune inquiétude. **Les parcelles sont sur le point de sortir de la période de risque vis-à-vis de la septoriose.** De la

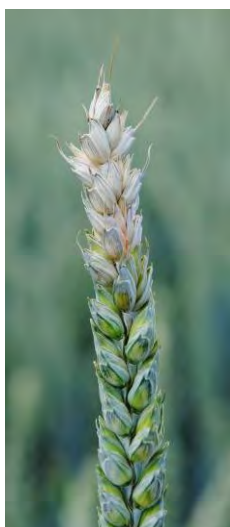
rouille jaune est observée à Saint-fort (53), ainsi que de la **rouille brune** sur la variété Isengrain à Villiers-Charlemagne (53).

Deux cas de **piétin échaudage** sont signalés à Ligne (44) sur la variété Arezzo et à Téloché (72) sur la variété Instinct.

La fusariose des épis est observée sur 7 parcelles.

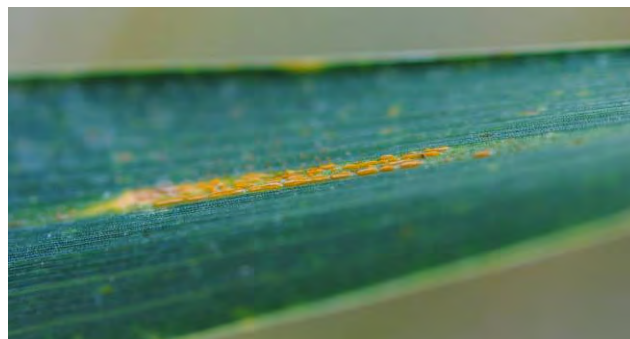
L'oïdium n'est signalée que sur une parcelle.

Du côté des ravageurs, le **risque cécidomyies est à présent passé** pour l'ensemble des parcelles de la région. Les lémas sont observés fréquemment et sur certaines parcelles leurs dégâts peuvent être spectaculaires. Les agromyzas sont aussi visibles sur certains blés. Quelques cas de tordeuses des céréales sont toujours signalés, ainsi que des tenthrèdes des céréales (voir BSV numéro 26 du 1^{er} juin).



Fusariose sur épi

Source : CRA PL



Pustules alignées de rouille jaune



Larve de tordeuse dans tige de blé

Source : CRA PL

Pucerons des épis

Observations

La pression des pucerons reste forte dans certains cas avec des dépassements de seuils. A l'opposé, ils sont totalement absents sur d'autres parcelles. **Les auxiliaires** capables de réguler les populations de pucerons **sont également très actifs** (coccinelles, syrphes). On nous signale des cas de parcelles sur lesquelles les populations de pucerons ont naturellement régressé sans qu'aucune intervention n'ait eu lieu !

Plus que jamais, il est nécessaire d'observer ses parcelles et de prendre en compte 3 éléments pour sa prise de décision : la proportion d'épis colonisés, la présence d'auxiliaires et le stade des grains.



Syrphe

Source : CRA PL



Larve de coccinelle en activité

Source : CRA PL

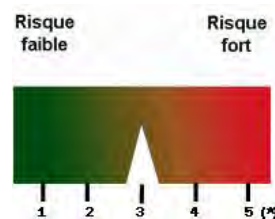
Période de risque

Avec l'atteinte du stade grain pâteux, les parcelles sortent de la période de risque. C'est le cas aujourd'hui pour certaines d'entre elles.

Seuil de risque

1 épi sur 2 colonisé par au moins 1 puceron.

Pucerons des épis



Triticale

Réseau d'observations

8 parcelles sont suivies cette semaine.

Stade phénologique et état des cultures

Sur les parcelles, les grains poursuivent leur remplissage. La situation sanitaire demeure saine au niveau septoriose, oïdium et rouille brune. Des symptômes de grillures sur la courbure des feuilles hautes sont observés.

Seule la face supérieure est concernée. **Les lémas et les pucerons sont toujours très actifs, tout comme les auxiliaires.**

Colza

Réseau d'observations

7 parcelles sont suivies cette semaine.

Stade phénologique et état des cultures

La période de risque vis-à-vis des bioagresseurs touche à sa fin pour les parcelles de la région. Les grains se colorent dans les siliques marquant en cela la fin de cette période de risque. Pour autant, il est important de réaliser un bilan sanitaire sur ses parcelles. Il peut se faire très simplement en prélevant dans sa zone d'observation 4 fois 5 plantes. Sur chacune d'entre-elles, on procèdera à un examen minutieux des parties aériennes et souterraines, qui passera par le sectionnement des tiges au collet, par la dissection longitudinale des tiges, par l'ouverture de siliques. Ce bilan a posteriori est utile à la compréhension et à la validation de ses choix antérieurs.

Ce bilan a commencé sur certaines parcelles et il met en évidence la présence de baris par exemple à Saint-Fort (53), la présence de larves de charançons des siliques et de cécidomyies, de larves de charançons gallicoles du chou à La Jaillière (44). Au niveau des maladies, il est essentiellement observé du phoma ainsi que du sclérotinia. Le cas d'Orobanche rameuse détecté en Sarthe et mentionné dans le BSV de la semaine dernière est illustré par les photos jointes.



Orobanche rameuse

Source : AGRIAL



Larve de Baris et dégâts (sciures) dans le pivot

Source : CRA PL



Larve charançon gallicole du chou

Source : CRA PL



Phoma dans tige de colza

Source : CRA PL

Maïs

Réseau d'observations

31 parcelles sont suivies cette semaine.

Stade phénologique et état des cultures

Les stades vont de 5 feuilles à plus de 9 feuilles. La majorité des parcelles a dépassé le stade 10 feuilles.

Pucerons

Observations

A l'instar des autres cultures, les pucerons ont fait leur apparition sur maïs. **Leur présence reste toutefois discrète pour le moment.**

Période de risque

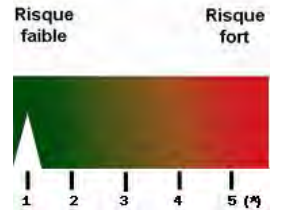
Celle-ci est fonction du type de pucerons et va de 3 feuilles au stade floraison. **Trois espèces**

de pucerons sont à même d'être observés sur les maïs : métopolophium, sitobion et rhopalosiphum.

Seuil de risque

Ils sont fonction de l'espèce de pucerons.

Pucerons



Pucerons	Stade du maïs	Seuils
Métopolophium	3 - 4 feuilles	5 par plante
	5 - 6 feuilles	10 par plante
	7 - 8 feuilles	50 par plante
	Au-delà de 8 feuilles	100 par plante
Sitobion	3 - 10 feuilles	500 par plante
Rhopalosiphum	Floraison	1 panicule sur 2 colonisée

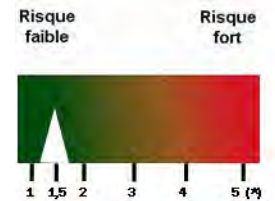
Pyrale

Observations

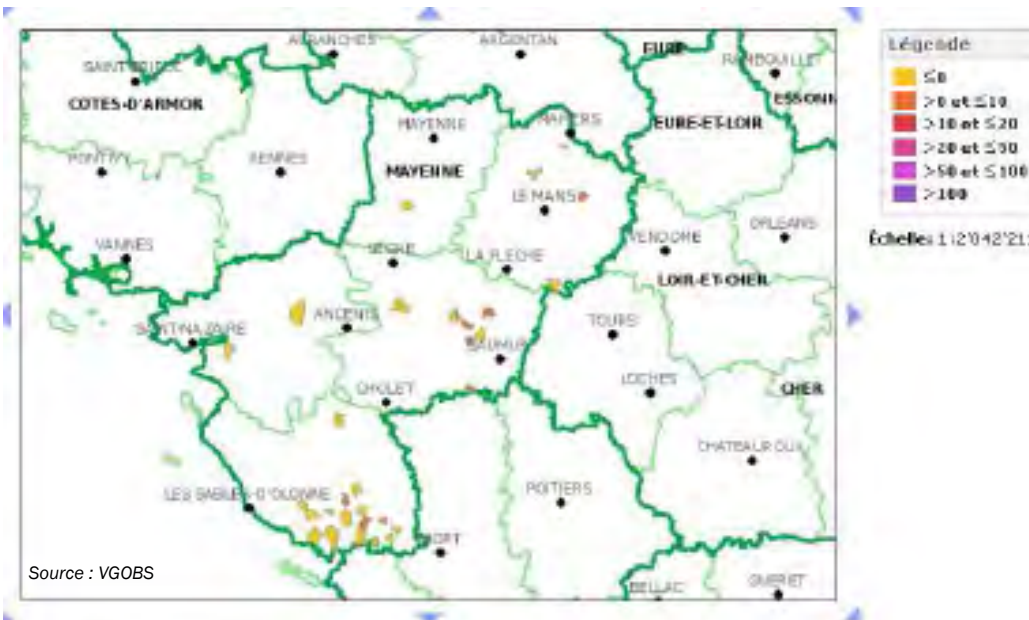
Les captures sont toujours peu importantes cette semaine sur la région, à l'exception d'une situation en Maine-et-Loire, à Fontaine-Guerin. Le vol n'est toujours pas très net, y compris en Vendée. Les 2 premiers individus sont piégés en Sarthe, à Connerre. Aucune

capture en Loire-Atlantique et en Mayenne. Les conditions climatiques actuelles ne sont pas très favorables aux vols ainsi qu'au piégeage de cet insecte.

Pyrale



Piégeage de pyrales entre le 7 et le 15 juin 2010 : nombre d'individus



Pyrale mâle

Source : INRA

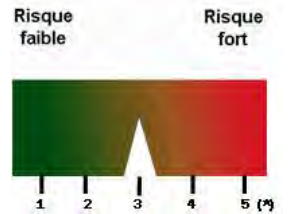
Sésamie

Observations

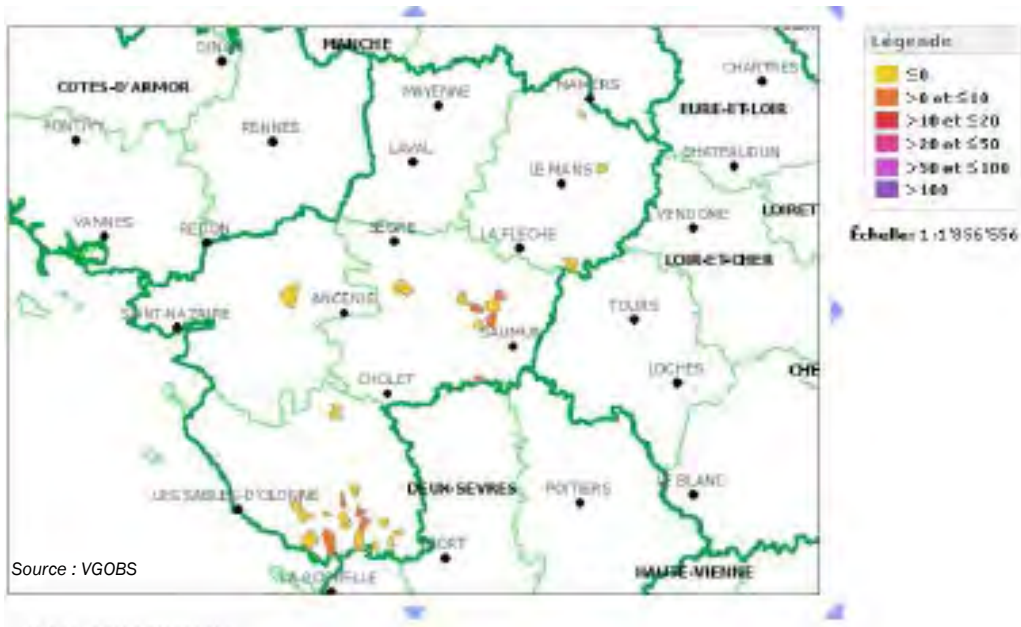
Le vol de sésamies se poursuit en **Maine-et-Loire** avec de nouvelles captures cette semaine. De nouvelles captures ont eu lieu également en Vendée. **Le nombre de ces captures reste toutefois peu important.**

Sud Vendée et
Est Maine-et-Loire

Sésamie



Piégeage de sésamies entre le 7 et le 15 juin 2010 : nombre d'individus



Sésamie adulte

Etat des lieux des captures de sésamies en Pays de la Loire au 15 juin 2010

Nombre moyen de sésamies capturées	Date															Cumul						
	Département	Commune	25/5	28/5	29/5	30/5	31/5	1/6	2/6	3/6	4/6	5/6	7/6	8/6	9/6		11/6	13/6	14/6	15/6		
LOIRE-ATLANTIQUE	NORT-SUR-ERDRE ST-VIAUD																			0	0	
MAINE-ET-LOIRE <i>(*) : données corrigées suite à une erreur de saisie.</i>	BEAUFORT-EN-VALLEE						0					1								0	1	
	BECON-LES GRANITS		0							0										0	0	
	BRAIN-SUR-L'AUTHIION								0											0	0	
	FONTAINE-GUERIN *																			0	2	
	LES ROSIERS-SUR-LOIRE												1							3	2	
	ST-GEORGES-DES-SEPT-VOIES		0								0									0	4	
	ST-MACAIRE-DU-BOIS																			0	0	
	ST-MATHURIN-SUR-LOIRE																			0	0	
	VAUTORTE		0																		2	5
	MAVENNE	CONNERRE																			0	0
SARTHE	LAVERNAT																			0	0	
	MONHODOU							0												0	0	
	ST-GERMAIN-D'ARCE																			0	0	
	CHAILLE-LES-MARAIS																			0	0	
	CHAMPAGNE-LES-MARAIS																			0	0	
	DOIX		1										1							0	2	
	GRUES			0																0	0	
	LA BOISSIERE-DE-MONTAIGU																			0	0	
	LA REORTHE													1						0	1	
	LAIROUX		4																	0	4	
VENDEE	LE GUE-DE-VELLUIRE									0		1								0	2	
	LONGEVES																			0	0	
	MORTAGNE-SUR-SEVRE																			0	0	
	MOUZEUIL-ST-MARTIN																			0	2	
	PEAULT														1					0	1	
	POUILLE																			0	0	
	ST ETIENNE DE BRILLOUET																			0	1	
	ST MARTIN DE FRAIGNEAU																			0	3	
	ST VINCENT SUR GRAON		0																	0	0	
	STE GEMME LA PLAIN			3																0	10	
STE PEXINE																			0	4		
STE RADEGONDE DES NOYERS																			0	0		
TRIAIZE																			0	1		

Pois de printemps

Réseau d'observations

6 parcelles sont observées cette semaine.

Stade phénologique et état des cultures

La floraison s'achève sur les parcelles. Le nombre d'étages de gousses est satisfaisant dans l'ensemble. **La situation sanitaire est**

bonne sur les parcelles correctement protégées. Un cas de **botrytis** est signalé sur la variété Starter à Neuvillalais (72).



Source : CRA PL

Gousses pois de printemps



Source : CRA PL

Etages de gousses pois de printemps

Tordeuse du pois

Observations

Les captures de la semaine sont **peu élevées** et le cumul des captures, tous pièges confondus, est inférieur au seuil de risque pour le débouché alimentation animale.

Période de risque

Avec la fin de la floraison, les parcelles sortent de la période de risque.

Seuil de risque

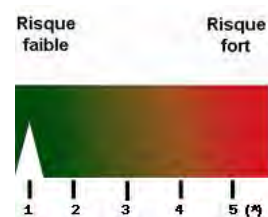
Se référer au BSV numéro 27 du 8 juin 2010.



Source : CRA PL

Tordeuse du pois

Tordeuse du pois



Tournesol

Réseau d'observations

6 parcelles sont suivies cette semaine.

Stade phénologique et état des cultures

Les boutons floraux apparaissent sur les parcelles les plus avancées.

Pucerons

Observations

Les pucerons sont toujours visibles sur certaines parcelles. Parallèlement, **des parcelles arrivent en fin de période de risque** (BSV numéro 27 du 8 juin 2010). **Les auxiliaires sont toujours très actifs.**

Période de risque

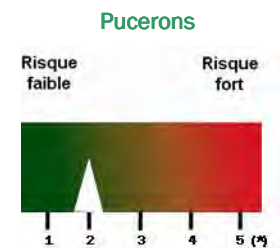
Jusqu'au stade bouton étoilé.

Seuil de risque

Se référer au BSV numéro 27 du 8 juin 2010.



Coccinelle adulte



Source : CRA PL

(*) 1 = risque faible; 2 = risque assez faible; 3 = risque moyen; 4 = risque assez fort; 5 = risque fort

RESEAU DE SURVEILLANCE BIOLOGIQUE DU TERRITOIRE 2010

Directeur de publication : Jean-Loïc LANDREIN - président du Comité régional de surveillance biologique du territoire.

Rédacteur : Hervé FRANÇOIS - Chambre régionale d'agriculture des Pays de la Loire (CRAPL) - herve.francois@sarthe.chambagri.fr
9 rue André-Brouard - BP 70510 - 49105 ANGERS CEDEX 02

Groupe technique restreint : Arvalis, Chambres départementales d'agriculture (CA 44, CA 49, CA 53, CA 72, CA 85), CRAPL, CETIOM, Coop de France Ouest, Négoce Ouest

Observateurs : Acti Négoce, Agriculteurs, AGRIAL, AgriNégoce, AMC, Arvalis, CAVAC, CA 44, CA 49, CA 53, CA 72, CA 85, CRAPL, CFPPA Segré, Comptoir Rural, Coop Herbauges, FDGDON 49 et 53, FNAMS, HAUTOBOIS SAS, Lycée agricole de Luçon-Pétré, MAUDET SAS, Pelé Agri-Conseil, SAS JEUSSELIN, SPS Négoce, TERRENA.

Ce bulletin est produit à partir d'observations ponctuelles. S'il donne une tendance de la situation sanitaire régionale, celle-ci ne peut être transposée telle quelle à la parcelle. La CRAPL dégage donc toute responsabilité quant aux décisions prises par les agriculteurs pour la protection de leurs cultures et les invite à prendre ces décisions sur la base des observations qu'ils auront réalisées sur leurs parcelles.