

## Résultats technico-économiques des élevages porcins des Pays de la Loire en 2009

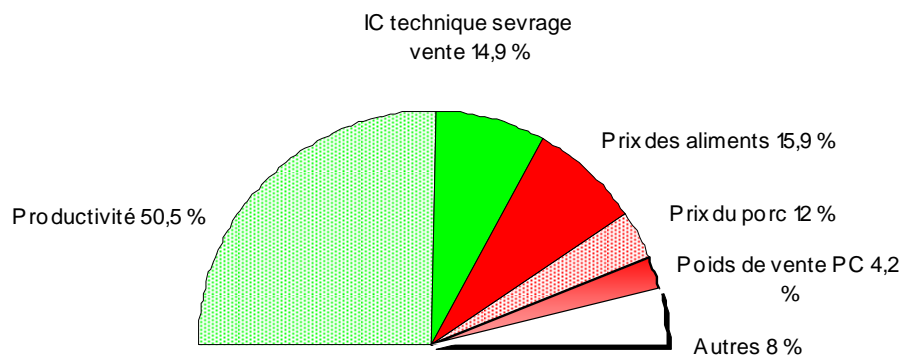
**# Supplément web édition 2010 #**

Cette publication est un complément d'informations à la synthèse annuelle « Résultats technico-économiques des élevages porcins 2009 », publiée par les Chambres d'agriculture des Pays de la Loire et téléchargeable sur le site [www.agrilianet.com](http://www.agrilianet.com), rubrique Publications.

En 2009, la baisse du prix des céréales entraîne une réduction du prix de l'aliment de 22 %. Ceci impacte favorablement le coût alimentaire par kilo qui diminue de 25,4 ct €/kg carcasse (- 24 %). Avec une moyenne annuelle à 199 €/t, le prix des aliments n'a cependant pas encore retrouvé son niveau de 2006 (169 €/t).

En parallèle, le prix moyen du porc payé atteint 1,330 €/kg, soit une baisse de 6,6 % par rapport à 2008 et ce malgré une amélioration de la plus value de 0,4 ct €. Au final, les résultats économiques restent trop faibles, et l'élevage moyen des Pays de la Loire n'est pas encore en mesure de réaliser les investissements nécessaires au maintien du potentiel de son outil de production (mise aux normes, rénovation...).

### EXPLICATION DES ECARTS DE MARGE ENTRE ELEVAGES NAISSEURS ENGRAISSEURS



En 2009, l'écart de marge sur coût alimentaire et renouvellement entre les meilleurs élevages des Pays de la Loire et les moins bons est de 475 €/troupe/an. Les élevages dégagant les meilleures marges se situent autour de 1 200 €/troupe/an.

Avec la baisse du prix des aliments, la productivité devient le premier facteur d'écart entre élevages. Les meilleurs élevages produisent 4 porcs de plus par truie présente que les moins bons élevages.

Le coût alimentaire, à travers l'indice de consommation et le prix des aliments, explique presque 1/3 de l'écart de marge. La part d'aliments fabriqués à la ferme est plus élevée dans le groupe de tête que dans le groupe de queue (respectivement 31 % du volume aliment consommé contre 13 %).

## QUELLES SONT MES PRIORITES D'AMELIORATION TECHNIQUE ?

Pour une amélioration de	NE Pays de Loire 2009	
	Le gain de marge est de	
	€/truie/an	€/100 kg carcasse
+1 porc vendu/truie/an	62	3,3
- 0,1 IC global	49	2,6
- 0,1 IC en post-sevrage	16	0,8
- 0,1 IC en engraissement	32	1,7
- 0,5 cts €/kg aliment	36	1,9
+ 1 point de TMP	39	2,1
+ 5% dans la gamme	12	0,6
- 10 jours en engraissement	31	1,6
- 1% pertes en engraissement	19	1,0
- 1% de pertes en post-sevrage	14	0,7

Ces données ne sont utilisables qu'autour des valeurs moyennes et pour des élevages disposant des places d'engraissement suffisantes.

**L'intérêt d'augmenter la productivité de son élevage est conditionné par le nombre de places sevrage vente disponibles. Produire plus de porcelets que l'élevage ne peut en loger signifie :**

- vendre au sevrage. Ceci permet d'écraser les charges fixes, à condition que la production de ces porcelets supplémentaires ne crée pas de charge supplémentaire.
- faire engraisser à façon, et dépendre de la technicité du façonnier,
- surcharger ses salles et pénaliser les résultats de tous les porcs de l'élevage.

## Résultats GTTT des élevages en bâtiment selon le mode de logement des truies gestantes (groupe ou individuel)

<i>(Élevages présents 11 mois en 2009)</i>	<b>PAYS DE LA LOIRE</b>	
	TRUIES EN GROUPE <i>(76 élevages)</i>	TRUIES EN INDIVIDUELLE <i>(161 élevages)</i>
Nombre de truies présentes	194	199
<b>Sevrés par truie productive par an</b>	<b>28,0</b>	<b>27,9</b>
<b>Productivité</b>		
Nés vivants par portée	13,3	13,1
Morts nés par portée	1,1	1,1
Sevrés par portée	11,3	11,3
Pertes sur nés totaux (%)	21,4	20,2
Pertes sur nés vifs (%)	15,0	13,8
<b>Reproduction</b>		
Taux de fécondation en 1 <sup>ère</sup> IA (%)	88,8	88,0
ISO (jours)	5,7	6,3
ISSF (jours)	7,8	8,6
Âge des porcelets au sevrage (jours)	24,6	24,4
<b>Renouvellement et réforme</b>		
Taux de renouvellement (%)	45,2	45,3
Âge à la 1 <sup>ère</sup> mise-bas (jours)	373	373
Taux de réforme (%)	44,8	43,1
Age à la réforme (mois)	31,0	31,0
Intervalle dernier sevrage réforme (j)	39,1	42,0
Nombre de portées par truie réformée	4,7	4,7

La productivité des truies logées en groupe est équivalente à celle des truies logées individuellement. C'est également le niveau de la référence moyenne GTTT en Pays de la Loire, tous systèmes de logement confondus.

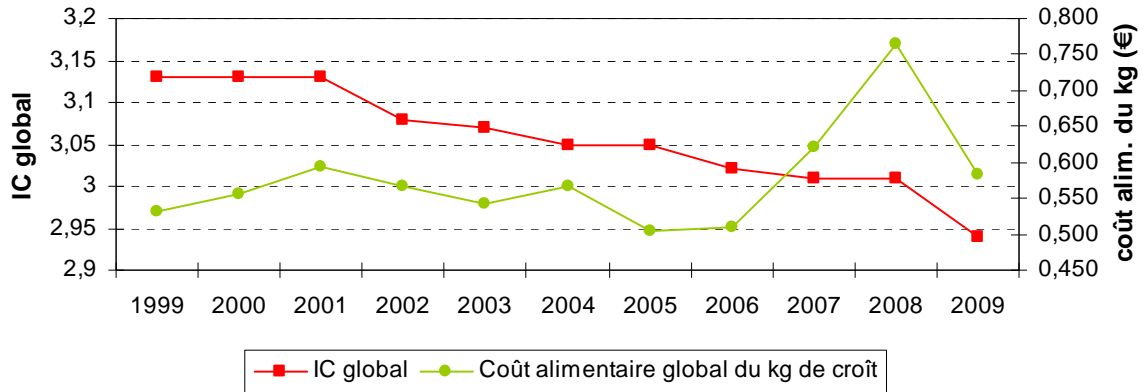
Si les pertes sur nés vifs sont légèrement supérieures pour les truies en groupe, elles sont compensées par une plus grande fécondité.

Le rythme de reproduction est également plus rapide pour les truies en groupe, pour un âge au sevrage proche.

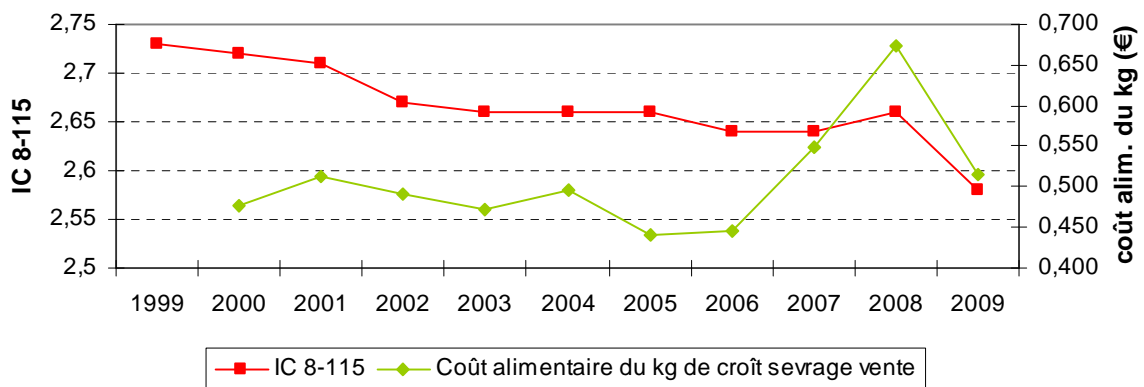
La gestion du renouvellement est proche entre les deux groupes, seul le taux de réforme diffère.

# EVOLUTION DE QUELQUES CRITERES CHEZ LES NAISSEURS ENGRAISSEURS (source GTE Pays de la Loire)

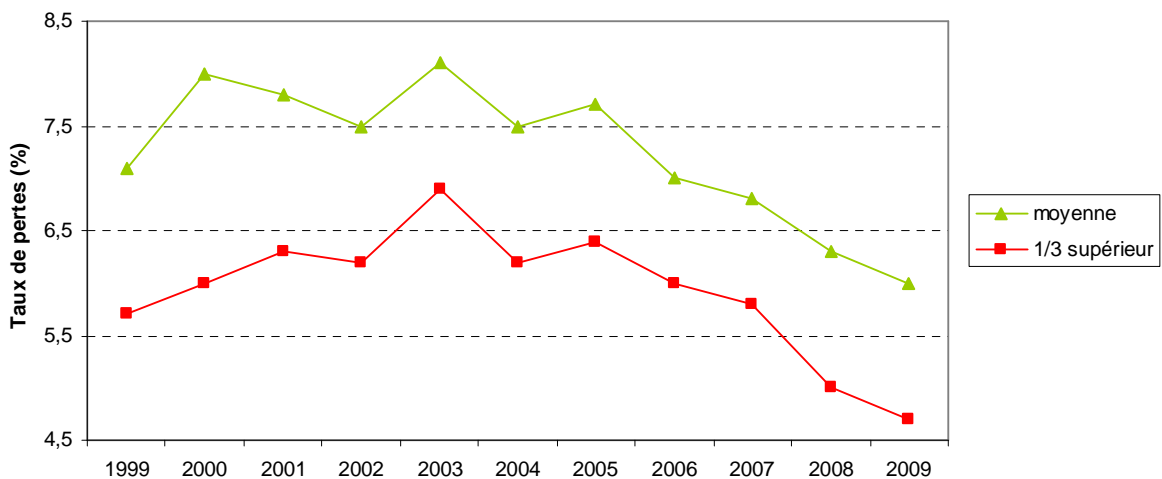
**Indice de consommation global et coût alimentaire du kg de croît**



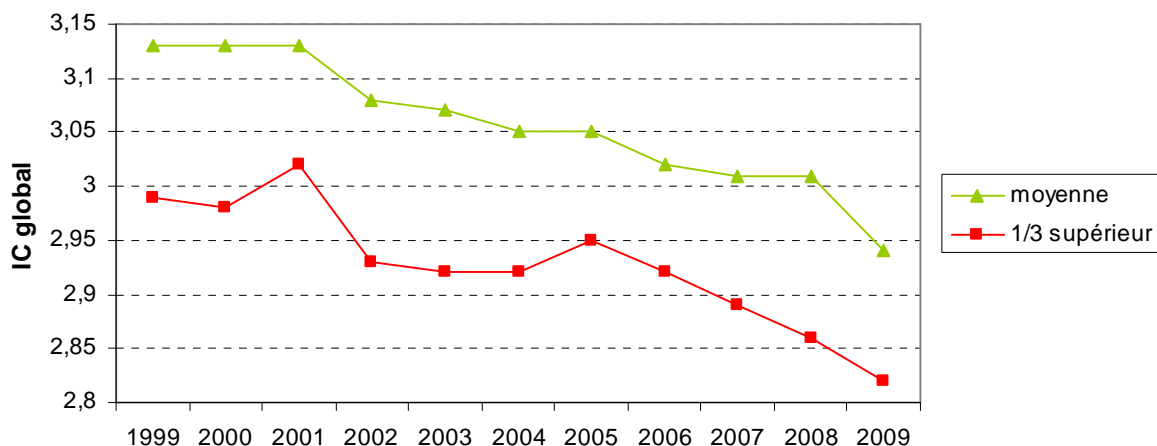
**Indice de consommation 8-115 kg et coût alimentaire du kg de croît sevrage vente**



**Taux de pertes et saisies sevrage vente  
(1/3 supérieur trié sur la marge sur coût alimentaire)**



### Indice de consommation global (1/3 supérieur trié sur la marge sur coût alimentaire)

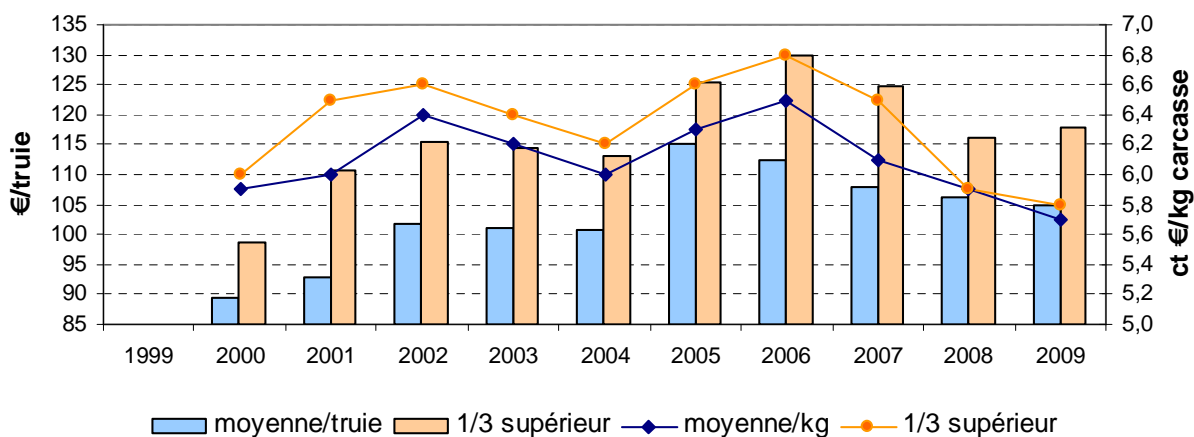


### Marge sur coût alimentaire et renouvellement (€/truie/an) (1/3 supérieur trié sur la marge sur coût alimentaire)



De 1999 à 2009, la marge sur coût alimentaire des élevages a connu de très fortes amplitudes d'une année sur l'autre. En moyenne, les meilleurs élevages dégagent 200 € de marge supplémentaire par truie et par an.

### Evolution des dépenses de santé



## Résultats GTE des élevages post sevrage engraisseurs des Pays de la Loire

	MOYENNE	TIERS SUPERIEUR
<i>Nombre d'élevages</i>	73	24
<b>Marge sur coût alimentaire (€/porc)</b>	<b>18,9</b>	<b>29,3</b>
IC global	2,67	2,57
Coût alimentaire du kilo de croît (€)	0,530	0,496
Prix moyen des aliments (€/kg)	0,198	0,193
Prix d'achat du porcelet (€)	36,2	34,4
Prix de vente du porc (€/kg carcasse)	1,305	1,339
TMP	59,9	60,1
% dans la gamme	85,0	85,7
Plus value globale (€/kg carcasse)	0,146	0,153
<b>POST SEVRAGE</b>		
Poids d'entrée (kg)	8,3	8,8
Poids de sortie (kg)	33,1	35,1
GMQ standard 8 - 30 kg	512	510
IC standard 8 - 30 kg	1,65	1,69
Taux de pertes (%)	1,7	1,5
Consommation/porc/jour (kg)	0,92	0,99
Consommation/porc	44	48
Coût alimentaire du kilo de croît (€)	0,492	0,471
Prix moyen des aliments (€/kg)	0,286	0,258
<b>ENGRAISSEMENT</b>		
Poids de sortie (kg)	117,2	116,6
GMQ standard 30 - 115 kg	814	816
IC standard 30 - 115 kg	2,83	2,69
Taux de pertes (%)	3,4	2,9
Consommation/porc/jour (kg)	2,35	2,25
Consommation/porc	244	225
Coût alimentaire du kilo de croît (€)	0,523	0,476
Prix moyen des aliments (€/kg)	0,182	0,174
<b>SEVRAGE VENTE</b>		
GMQ standard 8 - 115 kg	717	735
IC standard 8 - 115 kg	2,59	2,49
Taux de pertes (%)	5,4	4,4
Consommation/porc/jour (kg)	1,88	1,87
Consommation/porc	294	285
Coût alimentaire du kilo de croît (€)	0,519	0,488
Prix moyen des aliments (€/kg)	0,198	0,193

Contact : Anna BORDES  
Chambre d'agriculture de la Mayenne - 02 43 67 37 21