

Sarthe

Résultats technico-économiques des élevages porcins 2009

Cette publication est réalisée avec les résultats sarthois remontés à l'IFIP, et vient en complément du document de synthèse régional et du complément web, téléchargeables sur le site www.agrilianet.com, rubrique Publications.

GESTION TECHNIQUE DU TROUPEAU DE TRUIES :

Contrairement au niveau national, le nombre de résultats collectés cette année en GTTT sur la Sarthe est en légère augmentation cette année (+ 10). Il faut poursuivre nos efforts si nous souhaitons disposer des références les plus pertinentes.

GT TT	Sarthe	Tiers supérieur	France
Nbre élevages suivis en GTTT	46	15	2 255
Sevrés par truie productive par an	27,2	29,4	27,9
Nés vivants par portée	13,1	13,8	13,0
Sevrés par portée	11,2	11,9	11,3
Pertes sur nés vifs(%)	15,0	13,7	13,5
ISSF	8,5	7,3	8,6
Taux de fécondation en 1 ^{ère} IA (%)	85,2	89,3	89,0
Age des porcelets au sevrage (jours)	26,7	26,1	24,3
Taux de renouvellement (%)	48	43	43
Portée par truie réformée	4,8	5,3	5,1

2009 par rapport 2008 :

La productivité des élevages sarthois progresse de 0,5 porcelet sevré par truie productive et par an grâce à une réduction des pertes sous la mère (- 0,8 pt). Le rythme de reproduction tend à se dégrader (+ 0,2 j) avec la baisse du taux de fécondation en première saillie (- 1,8 pt). L'élevage national sèvre 0,7 porcelet de plus par truie productive que l'élevage sarthois, grâce à un rythme de reproduction plus rapide (âge au sevrage plus faible) et de moindres pertes sur nés vifs. Le sevrage à 28 jours est une exigence des cahiers des charges Label Rouge, production très représentée en Sarthe. Les sarthois se distinguent à nouveau par un taux de renouvellement supérieur et conforme aux recommandations, ce qui est encourageant pour les résultats futurs.

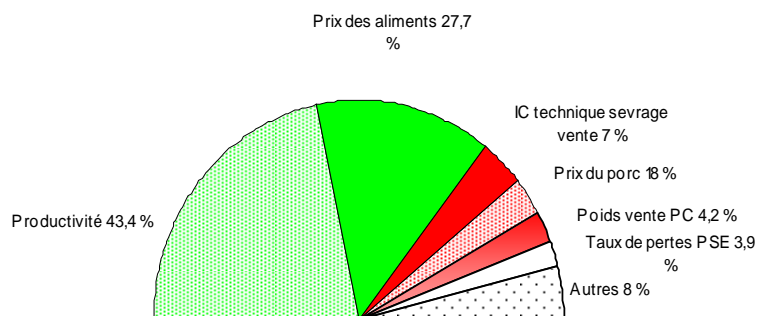
GESTION TECHNICO-ECONOMIQUE :

Le nombre de Naisseurs ayant participé aux références reste insuffisant pour établir une synthèse. Le nombre de résultats transmis par les post sevrer engraisseurs est également en baisse (- 3). Quant aux naisseurs engraisseurs, ils sont légèrement plus nombreux (3) et se distinguent toujours par un taux de calcul du prix de revient élevé (77 % d'entre eux).

Sarthe 2009 GTE	Naisseurs engraisseurs	Post- sevrer- Engraisseurs
Nombre d'élevages	34	14
Nombre de truies	155	
Porcs produits par truie présente et par an	20,3	
IC global	3,07	2,67
Prix moyen des aliments (€/tonne)	199	198
Coût alimentaire du kilo de croît en €	0,610	0,521
Marge sur coût alimentaire (€)	885	24,3
Prix de vente du porc (€/kg carcasse)	1,353	1,352
GMQ standard 8-115 kg	680	699
IC standard 8 – 115 kg	2,68	2,59
% pertes sevrage vente	6,3	5,5

Malgré un prix des aliments identique à celui de l'élevage régional, et un prix de vente du porc plus élevé (+ 2,3 ct €/kg), l'élevage NE sarthois dégage une marge par truie plus faible (- 83 €) En cause, une productivité plus faible (- 1 porc/truie) et un IC global plus élevé (+ 0,13 pt).

ECART DE MARGE ENTRE ELEVAGES NAISSEURS ENGRAISSEURS SARTHOIS :



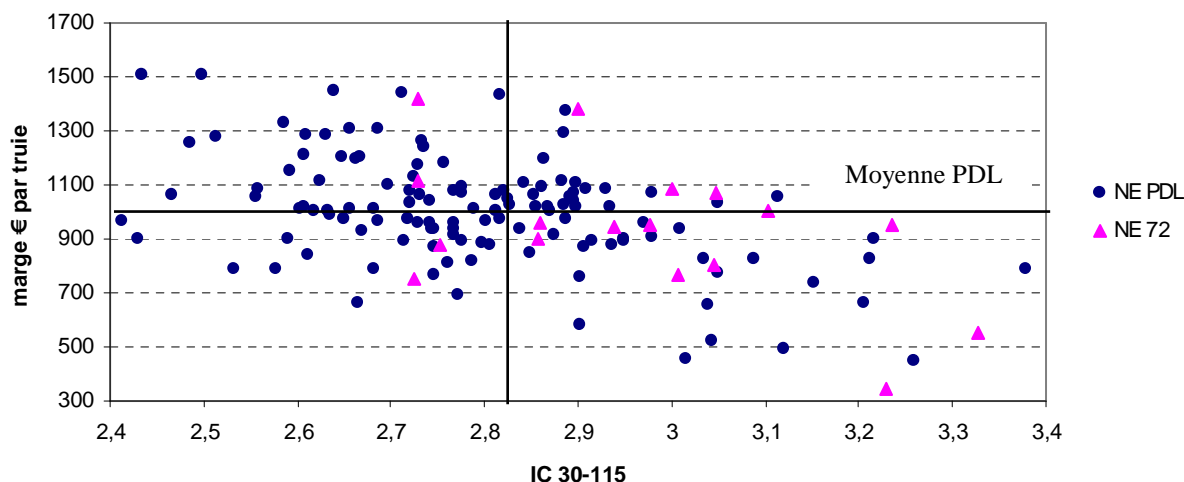
En 2009, l'écart de marge entre les meilleurs résultats des Naisseur Engraisseurs sarthois et les moins bons se resserre et atteint 524 €/truite/an.

Les meilleures marges sur coût alimentaire se situent autour des 1 100 €, soit plus que les moyennes régionale et nationale (970 €/truite/an). Le coût alimentaire, au travers du prix des aliments et de l'indice de consommation, n'est plus le premier critère expliquant les écarts, mais il conserve un poids non négligeable (34,7 %).

Comme en 2008, la fabrication d'aliment à la ferme est plus répandue dans les élevages du tiers supérieur (en moyenne 81 % du tonnage) que dans ceux du tiers inférieur (24 % du tonnage). Le prix moyen de l'aliment sarthois est identique à celui observé dans la région des Pays de la Loire et se situe à 199 €/tonne.

Les élevages placés en 2009 en queue de peloton sont de dimension familiale (médiane à 83 truies), avec un parc bâtiment vieillissant (peu d'annuités) dans l'attente de rénovation. La main d'œuvre est quasi exclusivement familiale.

REPARTITION DES ELEVAGES SELON L'INDICE DE CONSOMMATION ENGRAISSEMENT (30-115 kg) ET LA MARGE SUR COUT ALIMENTAIRE PAR TRUIE :



Comme le montre le graphique, la dispersion des élevages en terme d'IC 30-115 est importante en Pays de la Loire.

Les élevages sarthois présentent des indices de consommation globalement plus élevés, du fait de la place importante des productions sous signes de qualité dans le département. Pour autant, la plupart d'entre eux dégagent une marge sur coût alimentaire par truie supérieure ou égale à la moyenne régionale.

Note : les élevages participant aux références ne pratiquent pas tous la distinction des résultats entre PS et engraissement. L'échantillon et sa moyenne présentés ci-dessus ne sont donc pas directement comparables à la référence NE en première page.

QUELLES SONT MES PRIORITES D'AMELIORATION TECHNIQUE ?

NE Sarthe 2009	Le gain de marge est de	
	€/truite/an	€/100 kg carcasse
Pour une amélioration de		
+1 porc vendu/truite/an	62	3,4
- 0.1 IC global	47	2,6
- 0.1 IC en post-sevrage	15	0,8
- 0.1 IC en engraissement	30	1,7
- 0.5 cts €/kg aliment	36	2,0
+ 1 point de TMP	37	2,1
+ 5% dans la gamme	12	0,6
10 jours en engraissement	31	1,7
- 1% pertes en engraissement	18	1,0
- 1% de pertes en post-sevrage	13	0,7

Ces données ne sont utilisables qu'autour des valeurs moyennes et pour des élevages disposant des places d'engraissement suffisantes.

Augmenter la productivité n'est économiquement intéressant que si les normes zootechniques sont respectées (places disponibles).

D'autres critères sont plus rapidement améliorables tels que le TMP ou le % dans la gamme.