



Juin 2010 – n° 06/11

Infos rapides

Une sous-réalisation historique en France pour la campagne laitière 2009/2010

Au cours de la campagne 2009/2010, la France enregistre sa plus forte sous-réalisation depuis l'instauration des quotas en 1984. L'écart par rapport à la référence utilisable (hors réévaluation de 1 % gelée par la France) atteint plus de 1,8 million de tonnes. En avril 2010, premier mois de la nouvelle campagne 2010/2011, les résultats de l'enquête mensuelle laitière affichent une baisse de 1,6 % de la collecte de lait de vache par rapport à avril 2009. Celle-ci augmenterait de plus de 2,5 % en mai 2010 par rapport à mai 2009 selon les premières estimations.

Sommaire

Principales tendances de la collecte laitière	page 2
La nouvelle campagne laitière 2010/2011 démarre mollement en France	
Les fabrications et les débouchés à l'exportation des principaux produits laitiers	page 3
Evolution contrastée des fabrications de produits laitiers en avril 2010	
Les stocks de produits laitiers	page 4

Sources et définitions page 6

Pour en savoir plus page 6

Principales tendances de la collecte laitière

Les faits marquants : la nouvelle campagne laitière 2010/2011 démarre mollement en France

En avril 2010, la collecte de lait de vache reste faible : elle recule de 1,6 % par rapport à avril 2009. Ainsi, la nouvelle campagne 2010/2011 démarre dans la continuité de la campagne précédente.

Fin avril 2010, le taux de matière grasse se situe à 40,80 g/l, en hausse de 0,15 g/l par rapport au niveau observé en avril 2009.

D'après les déclarations (provisoires) des acheteurs de lait transmises à FranceAgriMer mi-juin 2010, la collecte brute sur l'ensemble de la campagne 2009/2010 s'élèverait à 22,7 millions de tonnes. Corrigée de la matière grasse, elle se situerait à 22,9 millions de tonnes et afficherait une sous-réalisation de plus de 1,8 million de tonnes par rapport à la référence nationale utilisable par les producteurs. Celle-ci a été fixée à 24,7 millions de tonnes pour la campagne 2009/2010, après prise en compte des transferts provisoires enregistrés mi-juin entre quotas ventes directes et quotas livraisons. La rééva-

luation de 1 % de la référence prévue par la Commission a été gelée par la France. Le recul de la production laitière brute par rapport à la campagne précédente (-2,2 %), s'explique par une baisse régulière des effectifs de vaches laitières non compensée par un accroissement des rendements.

En mai 2010, la collecte de lait de vache augmenterait de plus de 2,5 % par rapport au mois de mai 2009, selon les derniers sondages hebdomadaires de FranceAgriMer.

La campagne laitière 2009/2010 a été plutôt maussade pour les pays de l'Union européenne à l'exception de l'Allemagne, des Pays-Bas et du Danemark qui ont réussi à hisser leur production de lait au niveau de leur quota respectif. La nouvelle campagne 2010/2011 semble mieux démarrer dans les principaux pays producteurs de l'Europe. Au Royaume-Uni, le déclin de la production semble enrayé.

Les indicateurs

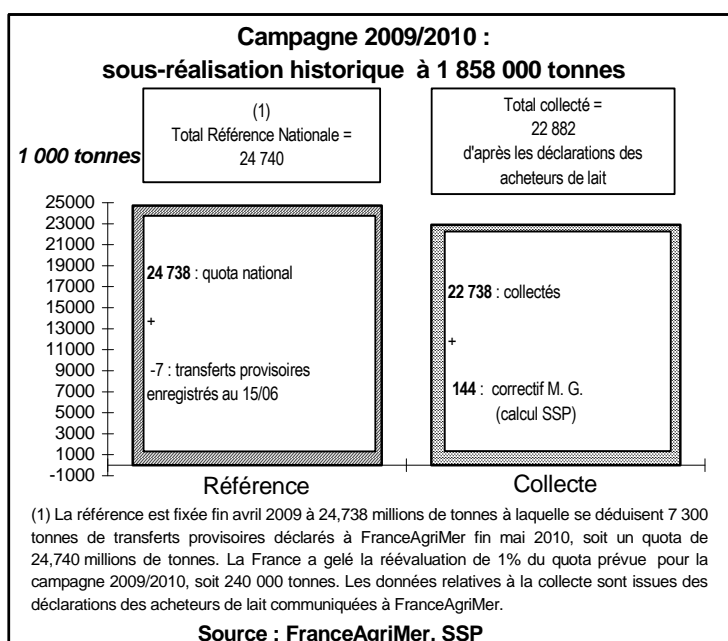
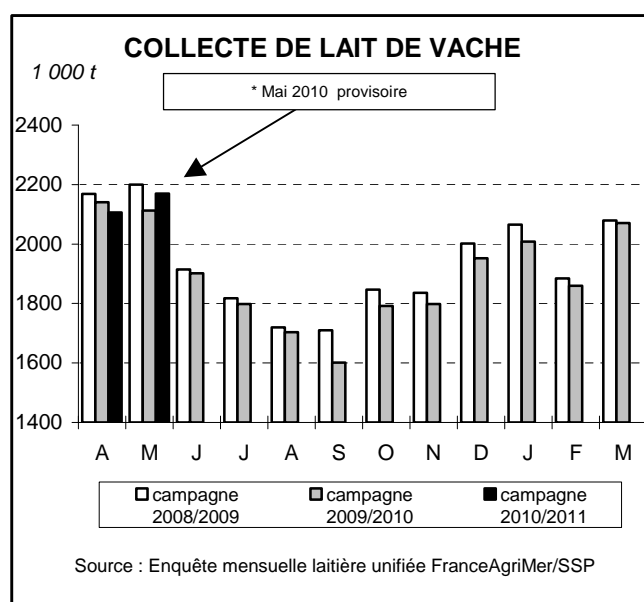
Unité : 1 000 litres, Evolution en %

COLLECTE BRUTE	Février 10	Mars 10	Avril 10	Evolution Avril 10 / Avril 09	Cumul Campagne 2009/2010 collecte brute	
					Qté	Evolution camp 2009-2010 / 2008-2009
LAIT DE VACHE	1 805 004	2 009 903	2 044 419	-1,6	22 075 781	-2,2

COLLECTE BRUTE	Février 10	Mars 10	Avril 10	Evolution Avril 10 / Avril 09	Cumul Année 2010	
					Qté	Evolution
LAIT DE CHEVRE	34 448	53 700	58 485	10,7	171 860	9,7
LAIT DE BREBIS	34 501	40 163	40 625	9,6	149 016	6,9

Source : Enquête mensuelle laitière unifiée FranceAgriMer/SSP

Mises en perspectives



FABRICATIONS ET DÉBOUCHÉS A L'EXPORTATION DES PRINCIPAUX PRODUITS LAITIERS

Les faits marquants : évolution contrastée des fabrications de produits laitiers en avril 2010

Les fabrications des principaux produits laitiers de grande consommation sont plutôt mal orientées en avril 2010. Seuls les fromages fondus (+ 5,5 %) et les pâtes pressées non cuites (+ 5,2 %) tirent leur épingle du jeu par rapport au mois d'avril 2009. En revanche, les exportations se reprennent par rapport à l'année précédente : + 12 % pour les laits conditionnés, + 4 % pour les yaourts et desserts lactés frais et + 9 % pour les fromages.

Les fabrications de produits laitiers industriels, évoluent de façon contrastée en avril 2010 par rapport à avril 2009 : la poudre de babeurre (+ 5,6 %) et la poudre de lactosérum (+ 2,4 %) sont dynamiques, tandis que les poudres de lait, les caséines et caséinates et le beurre se replient (respectivement - 7,5 %, - 6,7 %, - 1,5 %). En ce qui concerne les exportations, elles progressent sauf pour la poudre de lactosérum et le beurre.

Les indicateurs

Unité : Laits conditionnés en 1 000 litres et autres produits en tonne, Evolution en %

PRODUITS LAITIERS	Fabrications				Exportations			
	Avril 10		Cumul Année 2010		Avril 10		Cumul Année 2010	
	Qté	Evolution 10 / 09	Qté	Evolution 10 / 09	Qté	Evolution 10 / 09	Qté	Evolution 10 / 09
LAITS CONDITIONNES (tous laits)	295 989	-2,8	1 238 848	1,1	30 675	11,8	123 277	12,2
Lait liquide de consommation	292 324	-2,9	1 226 015	1,1	29 719	10,8	120 161	11,7
Lait aromatisé	3 665	6,8	12 833	2,1	955	55,9	3 116	36,4
YAOURTS ET DESSERTS LACTES FRAIS	192 372	-0,4	750 990	-1,1	36 484	3,8	141 530	2,1
Yaourts et laits fermentés	139 988	0,6	539 957	-0,7	19 357	-9,5	77 480	-4,9
Desserts lactés frais	52 384	-2,7	211 033	-2,2	17 127	24,5	64 051	12,0
CREME CONDITIONNEE	31 753	-0,7	123 803	3,1	3 206	-4,3	13 356	7,2
MATIERES GRASSES - (Eq. Beurre) -	39 011	-1,5	151 474	-7,6	3 505	-6,9	15 624	6,6
Beurre	32 771	-2,6	123 543	-9,5	3 361	-7,5	15 011	6,4
Beurre anhydre de crème (mgla)*	5 697	4,6	25 823	2,4	34	385,7	69	122,6
Spécialités à tartiner*	543	1,9	2 108	-2,8	110	-11,3	544	7,7
SECHAGE POUDRES DE LAIT	44 322	-7,5	158 863	-6,1	25 145	87,6	94 072	47,4
Lait écrémé en poudre réengraissé ou non	33 921	-4,1	117 969	-6,1	18 260	151,8	63 958	88,9
Autres poudres de lait	10 401	-17,0	40 894	-6,1	6 885	11,9	30 114	0,6
CONDITIONNEMENT DE POUDRES DE LAIT	10 508	-3,2	41 990	4,1	11 095	19,1	35 400	5,5
LAITS CONCENTRES CONDITIONNES **	817	-24,9	3 950	-16,0	-	-	-	-
FROMAGES (tous laits) hors fondus	166 762	0,6	644 002	1,8	46 817	8,6	179 277	5,4
dont : Fromages frais	57 937	-0,5	227 025	1,3	18 506	6,0	68 753	2,2
Fromages à pâte molle	39 054	1,1	154 945	1,4	13 524	5,9	53 846	4,5
dont : Format camembert	8 749	-2,5	35 659	0,3	1 524	-3,2	6 283	-3,1
Format Brie-Coulommiers	12 541	-4,5	50 135	-0,2	4 790	-6,1	19 467	-1,8
Fromages à pâte pressée non cuite	27 060	5,2	105 369	5,0	4 829	18,7	19 204	8,4
dont : Edam, Gouda, Mimolette et assimilés	2 027	11,7	7 990	12,0	312	10,6	1 071	10,2
Cantal et assimilés	1 486	-1,4	5 565	-6,5	777	25,9	3 154	36,4
St Paulin, St Nectaire et assimilés	4 620	6,6	18 217	7,4	2 358	13,4	8 971	1,7
Fromages à pâte pressée cuite	30 332	-0,9	110 775	1,3	5 459	32,1	20 190	16,8
dont : Gruyère	1 115	12,4	4 379	18,9	193	-11,1	875	-25,8
Fromages à pâte persillée	6 096	-5,1	24 618	-1,5	789	-8,5	3 296	-8,3
dont : Roquefort	3 127	-0,8	12 074	-0,3	250	-1,6	1 030	-8,5
FROMAGES FONDUS	9 967	5,5	42 936	6,1	4 719	-3,6	18 412	0,2
CASEINES ET CASEINATES	3 484	-6,7	12 956	-4,5	2 492	8,9	9 641	2,6
POUDRE DE BABEURRE	2 563	5,6	10 828	-4,9	2 127	39,8	6 191	9,6
POUDRE DE LACTOSERUM	54 515	2,4	201 287	1,0	25 087	-5,4	93 891	-0,7

* en équivalent beurre

Source : Enquête mensuelle laitière unifiée FranceAgriMer, Douanes

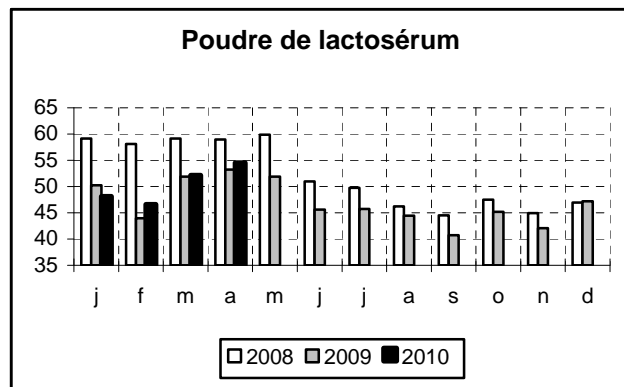
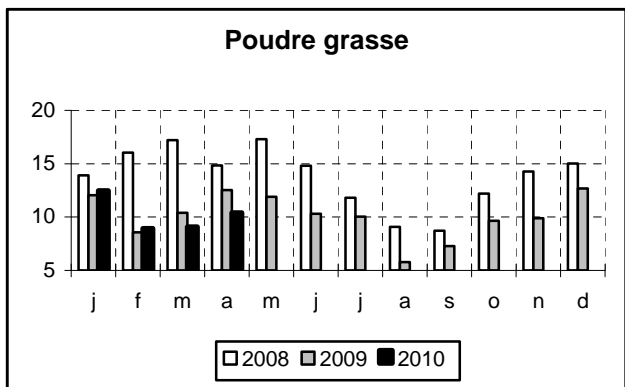
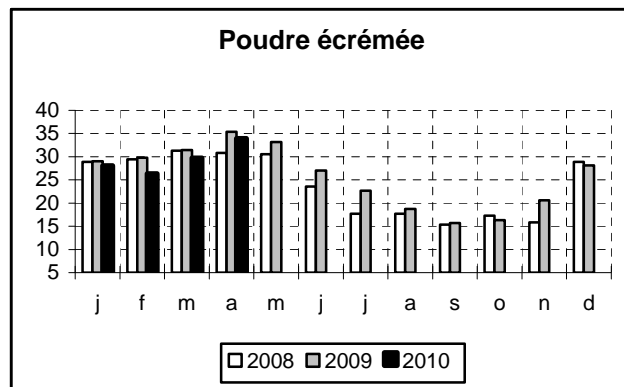
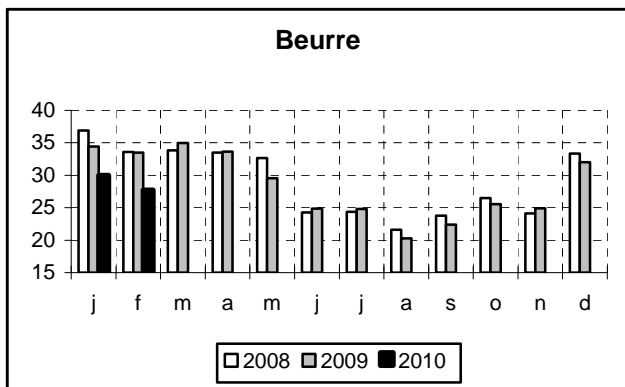
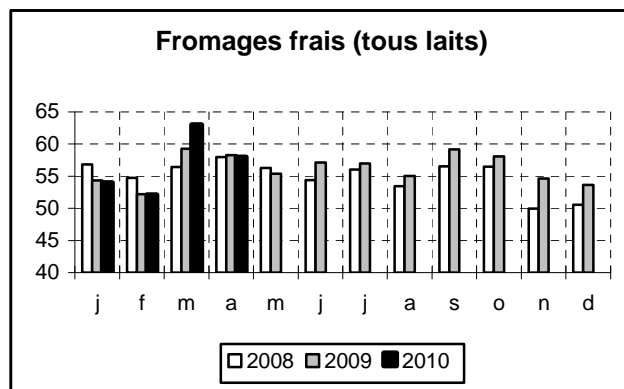
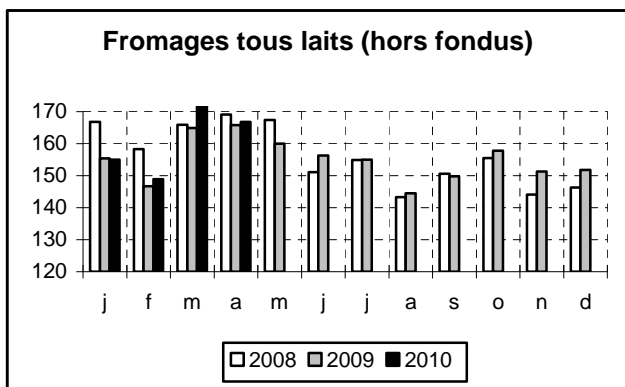
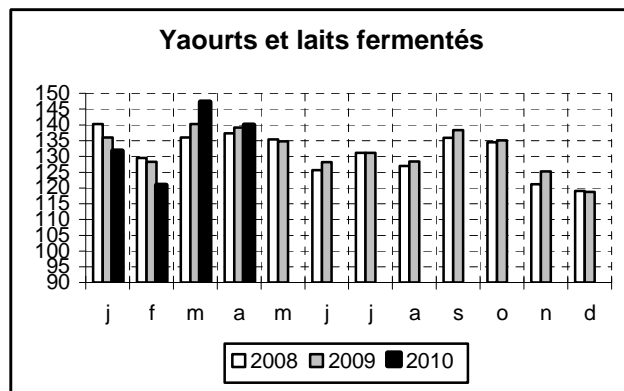
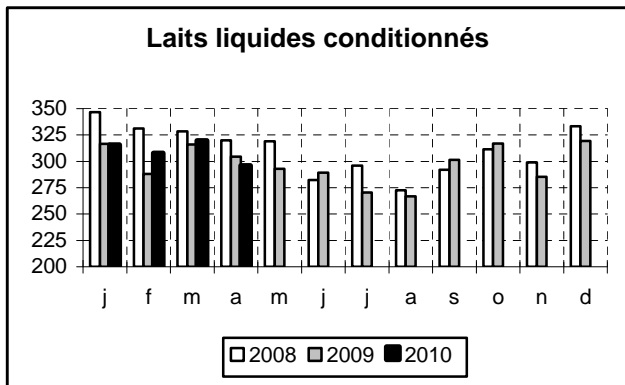
** les exportations de laits concentrés conditionnés ne sont plus disponibles depuis janvier 2008 (comptabilisées globalement avec le lait concentré vrac)

STOCKS DE PRODUITS LAITIERS

Unités : Stocks en tonnes, évolution en %

STOCKS USINE FIN DE MOIS	Stock fin de mois Avril 10	Evolution 10/09
BEURRE	22 425	-47,9
MGLA-BUTTER OIL	5 568	-37,3
POUDRE VRAC 0 % & RÉENGRASSÉE	38 423	-37,0
POUDRE VRAC de 1,5 à 25,9 % MG	942	-16,5
POUDRE VRAC 26 % MG et plus	7 441	-22,8
POUDRES CONDITIONNÉES	15 418	24,2
FROMAGES A PATE PRESSÉE CUITE	80 961	3,1
POUDRE DE BABEURRE	3 888	-45,1
POUDRE DE LACTOSERUM	52 029	-21,6
CASEINES ET CASEINATES	6 993	-43,4

Source : Enquête mensuelle laitière unifiée FranceAgriMer/SSP



Source : Enquête mensuelle laitière unifiée FranceAgriMer/SSP

Sources et définitions

Ecart cumulé à la référence après correctif matière grasse : Cet indicateur indique pour un mois donné l'écart entre la collecte laitière après correctif matière grasse (quantités de matière grasse exprimées en milliers de tonnes de lait entier) et la référence nationale fixée annuellement par le Règlement Européen des quotas nationaux du lait. Cet écart détermine donc le niveau de la collecte par rapport au quota laitier attribué à la France à chaque fin de mois, informant l'ensemble des producteurs de lait sur leur marge de manœuvre vis à vis des quotas laitiers. L'indicateur est obtenu mensuellement par la différence de la **collecte laitière cumulée corrigée de la matière grasse** et d'un **profil théorique de collecte cumulé** (estimé à partir du quota laitier annuel).

Plus précisément, le calcul, réalisé à partir des données agrégées recueillies à l'EMLU, est le suivant :

$$\text{Ecart cumulé à la référence} = \underbrace{\text{Collecte brute} + \text{correctif de matière grasse}}_{(a)} - \underbrace{\text{profil théorique}}_{(b)}$$

- **La collecte corrigée de la matière grasse (a)** est obtenue par la somme de la collecte brute (par nature saisonnière) et d'un correctif matière grasse désaisonnalisé exprimé en quantité de lait entier.

Le correctif matière grasse est calculé à partir de la collecte de lait de vache et de l'écart entre le taux de matière grasse observé (corrigé des variations saisonnières) et le taux de matière grasse de référence (40,75 g/l). Lorsque l'écart à la référence est positif, le correctif augmente la collecte de 0,09% par 0,1 gramme de matière grasse supplémentaire par kilogramme de lait et lorsque l'écart est négatif, il la diminue de 0,18%. En moyenne sur la campagne laitière 2009/2010, le correctif matière grasse représente 0,6 % de la référence nationale, soit 144 milliers de tonnes.

- **Le profil théorique mensuel (b)** est estimé à partir du quota laitier annuel (quota livraisons attribué à la France) mensualisé (en divisant par 12) auquel est appliqué une saisonnalité. Pour la campagne 2010/2011, le quota livraisons est réévalué de 2 % par rapport à 2009/2010 et fixé à 25,233 millions de tonnes, y compris une estimation des ajustements temporaires de fin de campagne.

Les principales sources :

- L'enquête mensuelle laitière unifiée (EMLU) FranceAgriMer/SSP pour les données de collecte de lait et de fabrications de produits laitiers.
- L'enquête sur la situation mensuelle laitière du SSP pour les données sur les teneurs en matière grasse et protéique du lait de vache.
- Les statistiques des douanes pour les données sur le commerce extérieur.

Pour en savoir plus

Toutes les séries conjoncturelles publiées pour le thème de cette Infos Rapides sont présentes dans l'espace « Données en ligne » du site Internet de la statistique agricole : <http://www.agreste.agriculture.gouv.fr/>

Mais aussi :

La publication AGRESTE « Lait et produits laitiers en 2007 » : les résultats de l'enquête annuelle du SSP auprès des 934 établissements laitiers (Chiffres et Données IAA N° 162 décembre 2008).

Le Centre de Documentation et d'Information AGRESTE : ouverture le lundi, mardi et jeudi de 14h à 17h - Tél : 01 49 55 95 85, Mél. : agreste-info@agriculture.gouv.fr

Le Pôle laitier du SSP à Toulouse : Géraldine MARTIN-HOUSSART (tél : 05 61 28 95 28), Serge CAZENEUVE (tél : 05 61 28 93 78) et Odile Le TOLLEC (tél : 05 61 28 94 71).



Agreste : la statistique agricole

Ministère de l'Agriculture et de la Pêche
Secrétariat Général
SERVICE DE LA STATISTIQUE ET DE LA PROSPECTIVE
12 rue Rol-Tanguy TSA 70007 - 93555 Montreuil sous bois cedex
Tél : 01.49.55.85.85 – site Internet : www.agreste.agriculture.gouv.fr

Directeur de la publication : Fabienne ROSENWALD
Rédacteur : Serge Cazeneuve
Composition : SSP
Dépôt légal : à parution
ISSN : 1274 – 1051
© Agreste 2010

Cette publication est disponible à parution sur le site Internet de la statistique agricole
<http://www.agreste.agriculture.gouv.fr> (dans la rubrique Conjoncture)